

# 検見川の浜 といなげの浜 観察会

ビーチクリーン&生き物しらべ、貝しらべ、簡易水質調査

集合10時  
12時終了予定

会場	年月	日	潮	干潮	
				時間	潮位
検見川の浜	2022年4月	02(土)	大	11:33	21
いなげの浜	2022年5月	14(土)	大	9:44	31
検見川の浜	2022年6月	18(土)	中	13:35	4
いなげの浜	2022年7月	16(土)	中	12:43	-11
<b>*検見川の浜</b>	2022年8月	13(土)	大	11:49	-12
いなげの浜	2022年9月	10(土)	大	10:53	1
<b>*検見川の浜</b>	2022年10月	08(土)	中	9:51	25
いなげの浜	2022年11月	05(土)	中	8:40	52
<b>*検見川の浜</b>	2022年12月	10(土)	大	11:41	103
いなげの浜	2023年1月	14(土)	小	15:26	89
<b>*検見川の浜</b>	2023年2月	11(土)	中	13:59	65
いなげの浜	2023年3月	11(土)	中	12:59	38

潮MieYell 千葉寒川 <https://sio.mieyell.jp/select?po=21215>

時間潮位				
9	10	11	12	13
90	53	28	24	43
37	32	46	75	111
145	110	73	41	20
124	81	43	16	8
91	51	22	12	24
62	34	23	34	64
50	42	52	78	114
65	76	98	126	153
150	130	115	110	117

気象庁 潮位の予測値 千葉港  
<http://www.data.jma.go.jp/kaiyou/db/tide/suisan/suisan.php?stn=CB>

\*8,10,12,2月は水辺サポーターと合同開催

昔は東京湾に数多く生息していた、日本一小さな鯨スナメリが、今でもわずかながら東京湾に生息している可能性があります。ここ千葉市の、日本一長い人工海浜でも目撃情報や漂着が確認されています。

もっとスナメリが棲みやすい海にするためには、まず、目の前の海の事を知り、生き物に優しい海にしてゆく必要があります。

- ・海の生き物の状況を知る生き物しらべ
- ・海の状態を知る簡易水質調査
- ・人工海浜の歴史を知る貝しらべ
- ・優しい海にするビーチクリーン

これらを通じて、目の前にある海浜をもっと知ってもらうための活動です。

いっかい、ひとごみ(1貝、1ごみ)運動  
～1回の貝拾いで、ごみを一つ拾おう運動～  
スケジュールは変更する場合があります。  
最新情報は、HPをご覧ください。

## 生き物しらべ観察場所

<http://www.yumekuzira.com/>  
メール [kiyono@yumekuzira.com](mailto:kiyono@yumekuzira.com)

初参加の方は、参加者全員のお名前(よみがな)、性別、年齢もしくは年代、住所、代表者のお電話番号を記載の上、メールにてお申し込みください。  
※yumekuzira.comを受信可能にしてください

情報メールご希望の方は、ご連絡ください。 自由参加、参加費無料、自主責任【千葉市ボランティア活動補償制度対象(参加名簿記載要)】

現地集合・現地解散となります。トイレは、稲毛ヨットハーバー、稲毛記念館をご利用ください。

稲毛ヨットハーバー

草野水路

稲毛記念館

### 登録団体等

- ・千葉市ボランティアセンター(千葉市社会福祉協議会)
- ・ちば生涯学習ボランティアセンター(千葉市生涯学習センター)
- ・千葉市民活動支援センター
- ・毎月11日幸せの黄色いレシート:イオンマリニピア店 認定団体
- ・千葉市美しい街づくりに係る活動支援登録
- ・JEAN キャプテン登録

【注意】記録のために写真撮影を行います。写真の公開がダメな場合は、事前にご連絡願います。

検見川の浜会場

観察場所

- ① 集合/観察場所  
①⇒② ビーチクリーン  
②⇒① 生き物しらべ

いなげの浜会場

観察場所



夢鯨 ちばゆめくじらくらぶ 交流部

## [ 海の危険生物 ]



アカエイ・ツバクロエイ:しっぽに針があり、そこから強い毒を出します。死んでいるものでも踏むと危険です。浅瀬の砂に隠れていることがあるので、注意してください。

アカクラゲ:触手に毒があります。死んだものにも毒があるので、触らないようにしてください。

ガザミの仲間:死んだものがよく打ち上げられていますが、とがった甲羅はささると痛いです。

## 潮名の説明

大潮:潮の干満差の大きい状態で、新月や満月前後数日間
中潮:大潮と小潮の間の期間
小潮:潮の干満差の小さい状態で、月の形状が半月になる前後数日間
長潮:小潮末期、干満差が一段と小さくなり、満潮・干潮の変化がゆるやかでだらだらと長く続くように見える
若潮:長潮を境に大潮に向かって、潮の干満差が再び大きくなる状態を「潮が若返る」と言い、長潮の翌日を「若潮」と呼ぶ
参考ページ:海上保安庁海洋情報部 海の相談室FAQ集 <a href="https://www1.kaiho.mlit.go.jp/JODC/SODAN/faq/mokuji.htm">https://www1.kaiho.mlit.go.jp/JODC/SODAN/faq/mokuji.htm</a> § 潮(大潮・長潮・若潮・・・)の名前? <a href="https://www1.kaiho.mlit.go.jp/JODC/SODAN/faq/tidename.htm">https://www1.kaiho.mlit.go.jp/JODC/SODAN/faq/tidename.htm</a>



## スナメリ目撃情報をお知らせください。

夢鯨工楽部では、東京湾内での日本一小さな鯨スナメリの目撃情報を収集しています。

スナメリは希少動物のため、死亡漂着であっても特別な届出が必要です。発見時は、[find@sunameri.tokyo](mailto:find@sunameri.tokyo) までお知らせください。

スナメリ写真提供:南知多ビーチランド

## 夏休み自由研究:貝の標本図鑑作り

毎年稲毛記念館で実施していたイベントです。

7月、8月に希望者があれば実施可能です。

興味のある方は、5月までにご相談ください。

夢鯨:東京湾に棲むスナメリの愛称、工楽部:身近にあるものを工夫して楽しむ集まり(貝人づくりなど)

## &lt;&lt; 簡易水質調査の内容 &gt;&gt;

【水質調査の前に】 水を入れるものは、必ずすべて共洗いを行います。共洗いとは測定する水で容器を洗って、その水に含まれているもの以外を洗い落とすためにおこないます。

【天気】 雲量:空全体で雲がある割合です。これが天気の基準です。

雲量0~1:快晴、雲量2~8:晴れ、雲量9~10:曇り

【風向】 海側が南西です。

【風力】 別紙、ビューフォート風力階級表を参考にして、風力を求めます。

【気温】 日陰か、自分の影で測ります。大人が手を前に伸ばしたくらいの位置で、温度計の頭の部分を持って左右に振ります。

数分して温度が安定したら、温度計の目盛りを真正面から見て、測定します。

【水温】 自分の影などで日陰にしたバケツに入れた水に温度計を入れ、温度計がバケツに触れないようにして、ゆっくりと、泡立たないように、中をかき回して、水温を均一にします。

数分して温度が安定したら、温度計の目盛りを真正面から見て、測定します。

【臭気】 ガラス瓶に6割ほど水を入れ、フタをして瓶を振り、フタを開けてすぐに臭いをかぎます。

臭気表を参考に臭いの強さで、微・弱・(無)・強を頭に付けます。

【透視度】 標識板の二重線が何cmで見えるかで、水の濁河愛を測定します。自作の透視度計を作成中。

## &lt;&lt;ビーチクリーン&amp;生き物しらべ実施/中止判断:①②に該当しなければ実施(詳しくはHPをご覧ください)&gt;&gt;

## ①天候理由に対する実施判断

1.実施前日に日本気象協会(<https://tenki.jp/forecast/3/15/4510/12106/1hour.html>)「千葉市美浜区の天気」で実施当日の1時間天気予報の10時~12時の平均降水確率が50%以上の場合中止

2.当日の朝8時頃に日本気象協会(<https://tenki.jp/radar/map/>)の10時頃~12時頃(2時間~4時間後)の雨雲レーダーで中心を開催場所の中間(草野水路の出口と突堤最寄り砂浜の先端の交差点)として、同心円1500m圏内に降水量2mmを超える雨が3時間中2時間降る、もしくは、同心円1500m圏内に降水量4mmを超える雨が降る予報であれば中止

## ②コロナ感染者数に対する実施判断

1.新型コロナウイルス感染症患者の発生について(<https://www.city.chiba.jp/hokenfukushi/iryoeisei/seisaku/covid-19/opendata.html>)のデータを使用。

2.千葉市の1週間平均感染者数が664人を屋外実施基準とする。(屋内実施の場合は、半数の332人)

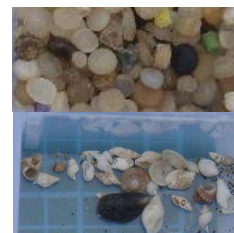
3.感染者数上昇期:イベント前々日(木曜日)に、千葉市内の直近1週間平均の感染者数が、実施基準を上回った場合にイベント中止

4.感染者数下降期:イベント前日(金曜日)に、千葉市内の直近1週間平均の感染者数が、実施基準を上回った場合にイベント中止

東京湾でスナメリなどを見つけたら連絡を!! <http://sunameri.tokyo/>

『不用意に捨てられたビニール袋が海に浮いていますと、スナメリはクラゲと間違えるらしく、それを食べて胃袋に溜まり、胃を詰まらせて、死んでゆきます』と、廣崎芳次博士(元江ノ島水族館館長)は言っています。(岡本守生著「スナメリのいる海へ(H14)」より)

ビーチクリーン(レジンペレット、マイクロプラスチック)



生き物たちは、本来のえさではないものを間違えて飲み込んでしまうことがあります。プラスチックは、ごく小さなものを除いては消化も排泄もされないため消化器に異物が溜まり続け、必要な栄養が取れなくなって衰弱したり、死んでしまうこともあります。

写真:レジンペレットと微小貝

夢鯨工楽部